

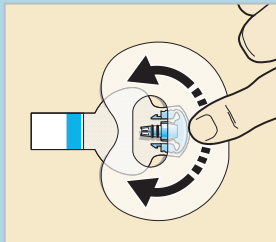
## TIPS OG TRIKS NÅR DU BRUKER MINIMED™ 780G-SYSTEMET



MiniMed™ 780G-systemet

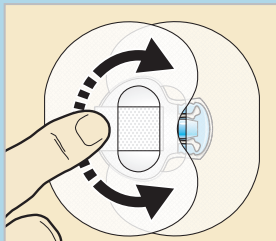
### BRUK AV TAPE PÅ SENSOREN GUARDIAN™ SENSOR 3

#### Første tape på sensoren



Fjern beskyttelsesfilmen og fest tapen. Den brede delen av tapen dekker halve sensorbasen. Glatt ut tapen på huden.

#### Andre tape på senderen



For å feste den andre tapen må du fjerne beskyttelsesfilmen og rotere den andre tapen over senderen. Glatt ut tapen.

Det er veldig nyttig å huske rekkefølgen på disse fire trinnene når du bytter sensor:

1. Før inn sensoren.
2. Fest den første ovale tapen.
3. Koble til senderen.
4. Fest den andre ovale tapen.

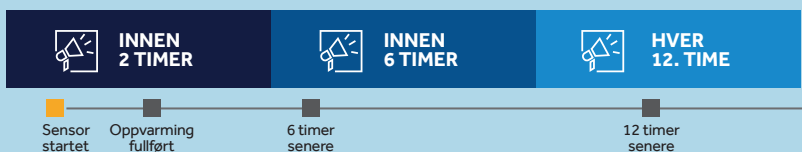
Vellykket bruk av sensoren avhenger av at den ovale tapen festes riktig. Den ovale tapen beskytter sensoren mot bevegelser som kan føre til at den løsner.

### KALIBRERING DAG 1

Det kan være lurt å føre inn en ny sensor om morgenen.

- Første kalibrering: innen 2 timer etter innføring av sensoren.
- Andre kalibrering: innen 6 timer etter første kalibrering.

Etter dette må du kalibrere i løpet av de neste 12 timene.



### DAG 2–7

Sensoren må kalibreres minst hver 12. time gjennom hele sensorens levetid.

Vi anbefaler at du kalibrerer 2–3 ganger per dag.



Hver gang du måler og bekrefter en blodsukkerverdi, anses det som en kalibrering.

Av og til kan du også bli bedt om å foreta en ekstra kalibrering for å sikre at sensoren er nøyaktig.

### HOVEDPUNKTER:

Vi anbefaler kalibrering **2–3 GANGER PER DAG**

Beste kalibreringstidspunkter **FØR MÅLTIDER**



**FØR LEGGETID, FOR Å UNNGÅ VARSLER OM NATTEN**



**Merk!** Hvis kalibreringen ikke godkjennes, må du vente minst 15 minutter. Hvis du får et nytt varsel om at kalibreringen ikke er godkjent, utløses et varsel om bytting av sensor.

# MINIMED™ 780G -SYSTEMET – SMARTGUARD™ -FUNKSJONEN

## MIDL. MÅL

Bruk midlertidig mål på 8,3 mmol/l ved idrettsaktiviteter eller i andre situasjoner der du forventer at sensorglukoseverdiene vil falle. Midlertidig mål kan være aktivert i maksimalt 24 timer.



## BOLUS



Tilfør bolus 10 til 20 min<sup>1,2</sup> før måltider om mulig.



Tell karbohydratene så nøyaktig som mulig.



Bruk en korreksjonsbolus hvis pumpen anbefaler dette.



Ikke angi falske karbohydrater for å redusere glukosenivået.

## SMARTGUARD™ - FUNKSJONENS SKJERMBILDER

### BLÅTT SKJOLD:

SmartGuard™-funksjonen



### RØDT BANNER:

Insulintilførsel stoppet



## LES OG RESPONDER

Når pumpen krever en handling for å bli værende i SmartGuard™-funksjonen, gjør den deg oppmerksom på nødvendige handlinger og tiden som gjenstår før funksjonen avsluttes. I dette tidsrommet tilføres insulin basert på insulintilførselsloggen og ikke sensorglukoseverdier. Du har maksimalt 4 timer på deg til å respondere før systemet går tilbake til manuell modus.

Det er to enkle trinn du trenger å utføre:



1) Les på pumpeskjermbildet.

2) Responder på handlingen som kreves.



**Merk!** Kontroller skjermbildet med SmartGuard™-sjekklisten. Her ser du hva som kreves for å starte eller fortsette å bruke SmartGuard™-funksjonen.

### SmartGuard-sjekkliste

BS OK for SmartGuard	✓
SmartGuard slått av	?
Sensor ikke klar	?
Bolus pågår	?
Tilførsel stoppet	?
Karb.forhold ikke angitt	?



Hvis du har spørsmål relatert til diabetes, kan du kontakte det lokale diabetesteamet. Hvis du har tekniske spørsmål eller problemer med pumpen, kan du kontakte WeCare-teamet. Vi står sammen med deg på reisen.

Norge  
Medtronic Norge AS

Postboks 458

1327 Lysaker

Norge

[www.medtronic-diabetes.no](http://www.medtronic-diabetes.no)

Tlf +47 671 03 200

1. Slattery, D. et al. Optimal prandial timing of bolus insulin in diabetes management: a review. *Diabet Med.* 2018 35(3): 306-316.

2. Introduction to insulin pump therapy handbook. Edinburgh Centre for Endocrinology and Diabetes <http://www.edinburghdiabetes.com/paeds-hb>. Accessed July 2020.

Du finner detaljert informasjon om instruksjoner for bruk, indikasjoner, kontraindikasjoner, advarsler, forholdsregler og potensielle bivirkninger i håndboken for utstyret. Kontakt den lokale Medtronic-representanten hvis du trenger ytterligere informasjon.

UC202103666 NO © 2020 Medtronic.  
Med enerett. Trykket i Europa

**Medtronic**  
Further Together